

Planejamento Estratégico Institucional

Outubro - 2025

SECRETARIA DO
PATRIMÔNIO
DA UNIÃO

MINISTÉRIO DA
GESTÃO E DA INOVAÇÃO
EM SERVIÇOS PÚBLICOS



Secretaria do Patrimônio da União – SPU

Carolina Gabas Stuchi

Secretária do Patrimônio da União

Alessandra d'Ávila Vieira

Secretária-Adjunta do Patrimônio da União

Douglas Gualberto Carneiro

Diretoria de Gestão e Governança

Thais Brito de Oliveira

Diretoria de Caracterização e Incorporação de Imóveis

Cassandra Maroni Nunes

Diretoria de Destinação de Imóveis

Ana Paula Bruno

Diretoria de Modernização e Inovação

Aline Beatricia Daiana Guimarães Ibrahim

Diretoria de Receitas Patrimoniais

Planejamento Estratégico Institucional PEI - SPU

Douglas Gualberto Carneiro

Diretor de Gestão e Governança

Claudson Moreira dos Santos

Coordenador-Geral de Gestão Estratégica

Isadora Tami Lemos Tsukumo

Coordenadora de Gestão Estratégica

Equipe técnica COGES/CGGES

Fernanda Caetano Costa

Guilherme Alexandre Wiedman

Júlia Simões Zamboni

Karina Mello Bonilaure

Lais Milena Rosa Correa

Luiz Fernando Rezende de Souza

SUMÁRIO

1. Apresentação 4

2. O Mapa Estratégico do MGI 5

3. SPU: Missão, Visão e Valores 8

4. Planejamento Estratégico Institucional (PEI) 9

IE 01 – Implementação do Imóvel da Gente 11

IE 02 - Ampliação da promoção da função econômica social sustentável dos imóveis da União 13

IE 03 - Melhoria da governança e da capacidade institucional da gestão 15

IE 04 - Aprimoramento do controle dos imóveis da União 17

IE 05 - Intensificação da transformação digital dos processos e serviços 19

7. Indicadores Estratégicos 21

7.1 Resultados-Chave 22

7.2. A Conexão do PEI com PPA, LOA, GIAPU e Metas Globais 23

Quadro: Compatibilização de indicadores e metas 24

7.3. A Conexão do PEI com o PGD 25

8. Monitoramento e Avaliação do PEI 26

9. Sistemas e Painéis 27

10. Atribuições e responsabilidades 30

Apresentação

4

É com grande satisfação que apresentamos o Planejamento Estratégico Institucional (PEI) da Secretaria do Patrimônio da União (SPU), atualizado e consolidado para o período de 2024 a 2027. Este material expressa nosso compromisso com uma gestão pública eficiente, inovadora e voltada ao desenvolvimento social e sustentável do patrimônio da União, sempre em benefício da sociedade brasileira.

O PEI reúne um conjunto de iniciativas concretas que conectam o cotidiano e as atribuições da SPU às prioridades da gestão federal e às transformações que buscamos promover.

Visa consolidar e institucionalizar o Programa de Democratização de Imóveis da União – Imóvel da Gente, que valoriza a função socioambiental dos imóveis públicos como instrumento estratégico para políticas públicas. A proposta reforça a atuação da SPU como promotora de soluções integradas, com diálogo intersetorial e federativo, alinhada às diretrizes do Ministério da Gestão e da Inovação em Serviços Públicos.

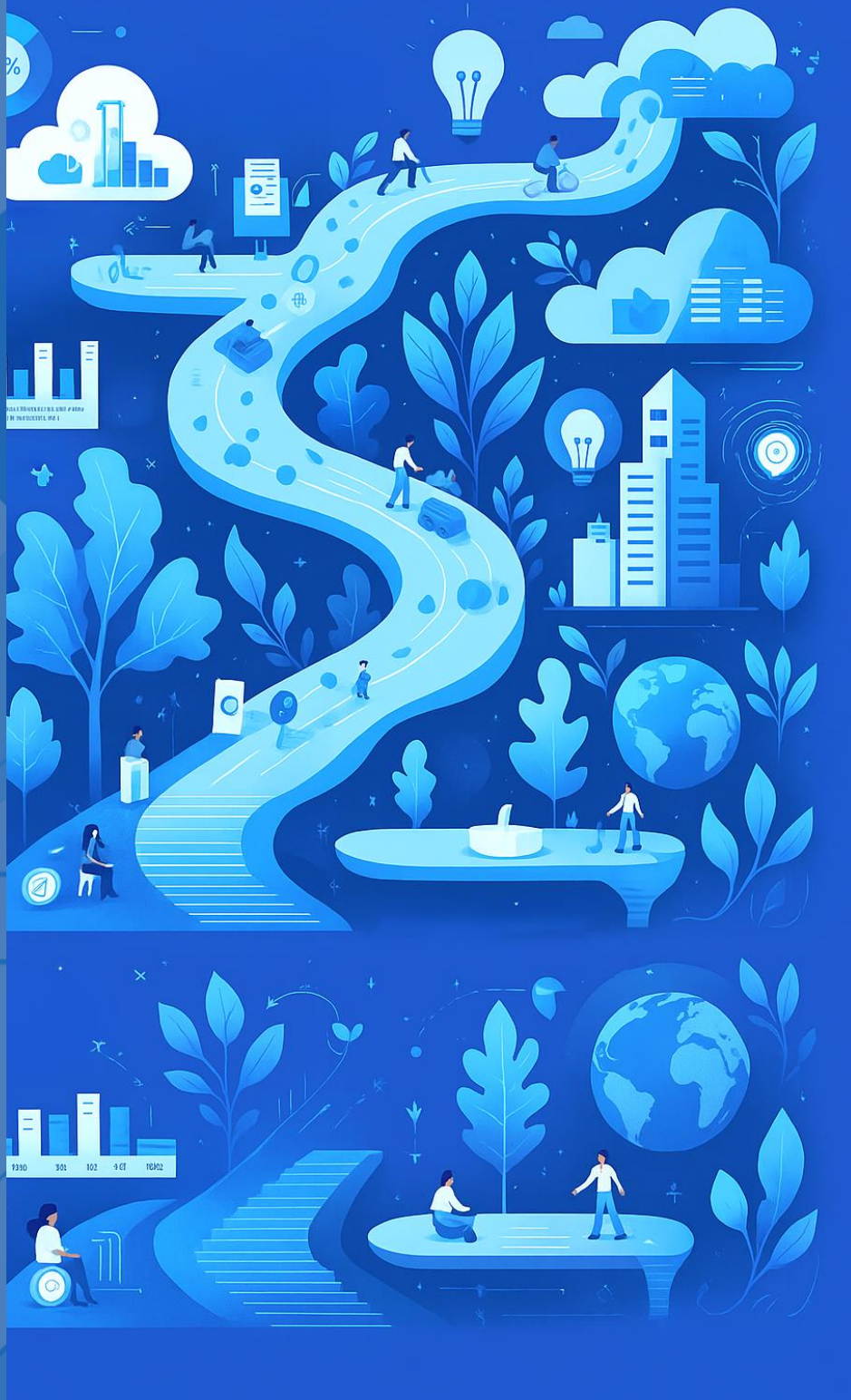
Elenca também um conjunto de medidas institucionais, expressas nos resultados-chave e nas entregas, que aperfeiçoam a gestão patrimonial por meio dos instrumentos de controle, da melhoria da governança e da transformação digital dos processos e serviços.

Este planejamento é referência para a atuação qualificada das servidoras e servidores da SPU, articulando-se com outros instrumentos de gestão e sintetizando as prioridades da Secretaria. Aponta, simultaneamente, o que queremos realizar e como pretendemos transformar nosso trabalho cotidiano em um legado de impacto duradouro.

Queremos que este documento inspire cada servidor a enxergar sua contribuição como parte essencial do futuro que estamos construindo, bem como de referência para instituições parceiras identificarem os rumos da gestão do patrimônio da União.

Carolina Gabas Stuchi

Secretária do Patrimônio da União



1. O Mapa Estratégico do MGI

O PEI* da SPU integra o Mapa Estratégico do Ministério da Gestão e Inovação em Serviços Públicos (MGI) por meio de dois Objetivos Estratégicos: o Objetivo 6 - Aprimorar o uso e a destinação do patrimônio da União, por meio da gestão participativa, racional, socioambientalmente justa, priorizando o atendimento às políticas públicas e o Objetivo 9 - Aprimorar os processos e serviços de gestão patrimonial, com transformação digital e foco no cidadão.

MAPA ESTRATÉGICO MGI 2023-2027

MISSÃO

Ampliar e qualificar a gestão, os serviços e as políticas governamentais para a sociedade e a administração pública, apoiando e potencializando a inovação e o fortalecimento das capacidades do estado.

VISÃO

Atuar como liderança da transformação do estado, fundada nos valores democráticos, para a promoção da inovação em políticas públicas que impulsionem o desenvolvimento sustentável e o pleno exercício da cidadania.

* PEI da SPU faz parte do PEI do MGI e foi aprovado pela Resolução CMG/MGI nº 1, de 28 de novembro de 2023.

Objetivos Estratégicos

Objetivos Estratégico 01

PROMOVER A INOVAÇÃO, A MELHORIA DA GESTÃO E DA QUALIDADE DOS SERVIÇOS PÚBLICOS em articulação com instituições da administração pública federal, cooperação federativa com estados e municípios e diálogo com a sociedade.

Objetivos Estratégico 02

VALORIZAR AS SERVIDORAS E OS SERVIDORES PÚBLICOS PARA PLENO EXERCÍCIO DE SUAS FUNÇÕES e melhoria da qualidade do serviço prestado, aprimorando concursos e carreiras, promovendo a profissionalização da burocracia e a democratização das relações de trabalho.

Objetivos Estratégico 03

LIDERAR E PROMOVER A TRANSFORMAÇÃO DIGITAL da administração pública, em cooperação federativa, com segurança, transparência e foco nas pessoas.

Objetivos Estratégico 04

CONSOLIDAR O SISTEMA DE IDENTIFICAÇÃO E IMPLANTAR A CARTEIRA DE IDENTIDADE NACIONAL em todo o país, ampliando o acesso aos serviços públicos e a confiança na relação com a população.

Objetivos Estratégico 05

APERFEIÇOAR MODELOS DE COMPRAS GOVERNAMENTAIS e parcerias públicas como instrumentos de indução ao desenvolvimento inclusivo e sustentável do país.

Objetivos Estratégico 06

APRIMORAR O USO E A DESTINAÇÃO DO PATRIMÔNIO DA UNIÃO por meio da gestão participativa, racional, socioambientalmente justa, priorizando o atendimento às políticas públicas.

Objetivos Estratégico 07

AMPLIAR O ACESSO AOS DOCUMENTOS, POR MEIO DO FORTALECIMENTO da gestão de documentos e arquivos, assegurando o direito à informação e à memória do país.

Objetivos Estratégico 08

FORTALECER AS EMPRESAS ESTATAIS, COM ADEQUADA GOVERNANÇA CORPORATIVA, revalorizando a propriedade pública e seu papel no desenvolvimento inclusivo e sustentável do país.

Objetivos Estratégico 09

APRIMORAR OS PROCESSOS E SERVIÇOS DE GESTÃO PATRIMONIAL, com transformação digital e foco nas pessoas.

Objetivos Estratégico 10

CONSOLIDAR E GERIR A INFRAESTRUTURA NACIONAL DE DADOS para facilitar a governança, a integração e o uso de dados nas políticas públicas com segurança, respeito à privacidade e à proteção das informações.

Objetivos Estratégico 11

APRIMORAR O USO E A DESTINAÇÃO DO PATRIMÔNIO DA UNIÃO por meio da gestão participativa, racional, socioambientalmente justa, priorizando o atendimento às políticas públicas.

Objetivos Estratégico 12

FORMAR E DESENVOLVER AS COMPETÊNCIAS DOS AGENTES PÚBLICOS, necessárias para para melhor servir à sociedade, com agilidade e inovação adaptada aos contextos dinâmicos.

Objetivos Estratégico 13

PROVER SERVIÇOS DE SUPORTE COMPARTILHADOS e difundir soluções de alta qualidade para toda administração pública federal.

VALORES

- **COLABORAÇÃO**
- **DEMOCRACIA**
- **DIVERSIDADE**
- **INTEGRIDADE**
- **PARTICIPAÇÃO**
- **QUALIDADE**
- **SUSTENTABILIDADE**

2. SPU: Missão, Visão e Valores

Missão

A Missão representa a razão de existir do órgão, o propósito pelo qual os dirigentes e o corpo técnico trabalham. Serve como um guia para a tomada de decisões, definição de metas e priorização de ações, refletindo sua identidade seu papel na sociedade. Na SPU a Missão foi delimitada na Portaria SPU nº 7.396, SPU de 31 de julho de 2018 da seguinte forma:

Conhecer o patrimônio imobiliário da união, assegurar o cumprimento das suas funções socioambiental e econômica e fortalecê-lo como indutor do desenvolvimento da nação.



Visão



A Visão corresponde ao que o órgão deseja alcançar no futuro e como almeja ser reconhecido. Descreve o estado ideal que a organização visa alcançar no longo prazo. Na SPU a Visão foi delimitada na Portaria SPU nº 7.396, SPU de 31 de julho de 2018 da seguinte forma:

Ser referência como instituição de excelência em gestão de imóveis públicos.

Os valores de uma instituição são os princípios éticos, morais e culturais que orientam as decisões e as ações da organização. Representam as convicções fundamentais para o relacionamento com servidores/as, parceiros/as e a sociedade, sustentando sua missão e visão.

Em maio de 2024 o MGI lançou a campanha "Valores do MGI", com sete princípios que guiam sua atuação de forma ética e sustentável (Portaria MGI nº 1.878 e lançado em 02 de maio de 2023). Os valores destacados são:

Colaboração, Integridade, Sustentabilidade, Democracia, Participação, Diversidade e Qualidade.



3. Planejamento Estratégico Institucional – PEI /SPU ⁹

Partindo dos dois Objetivos Estratégicos e dos Valores do MGI, bem como da Missão e da Visão vigentes, o PEI da SPU conta com cinco Iniciativas Estratégicas, desdobradas em 26 Entregas e cinco Resultados-chave, que possibilitam o acompanhamento sistemático da execução no horizonte de 2024 a 2027. O Objetivo 06 contém três Iniciativas, concentrando as entregas estratégicas finalísticas da SPU; e o Objetivo 09 apresenta duas Iniciativas Estratégicas mais relacionadas às atividades meio da Secretaria. Cada Iniciativa, por sua vez, desdobra-se em diversas Entregas Estratégicas. Apresenta-se a seguir cada uma das Iniciativas e respectivas Entregas.

Objetivo 06 - Aprimorar o uso e a destinação do patrimônio da União, por meio da gestão participativa, racional, socioambientalmente justa, priorizando o atendimento às políticas públicas

RC.01 Aumentado em 140% o número de destinações de imóveis para políticas públicas em relação ao total dos últimos 4 anos (2019 a 2022) até dez/2026.

IE 01. Implementação do Imóvel da Gente

E 1.1 Programa de Democratização de Imóveis da União implantado

E 1.2 1.600 destinações para políticas públicas realizadas

E 1.3 Modelo de viabilização de permutas de imóveis desenvolvido*

E 1.4 Programa Racionaliza formalizado e implantado

E 1.5 Novo regime de governança de destinação de imóveis da União implantado.

E 1.6 Projetos de múltiplos usos em grandes áreas modelados (Linha de ação 4 do Programa)

E 1.7 Estudo para implementação de Fundo Imobiliário para manutenção, reforma e edificação de imóveis da União realizado

RC.02 Aumentado em 325% o número de famílias beneficiadas em programas habitacionais de interesse social em relação ao total dos últimos 4 anos até dez/2026.

IE 02. Ampliação da promoção da função econômica social sustentável dos imóveis da União

E 2.1 Áreas da União destinadas às comunidades tradicionais

E 2.2 Áreas da União em unidades de conservação regularizadas

E 2.3 Termo de Adesão de Gestão de praias marítimas revisado

E 2.4 Estratégia de governança socioambiental para gestão dos imóveis da União aprovada

E 2.5 Municípios com TAGP vigentes capacitados em gestão patrimonial no Projeto Orla

E 2.6 Termo de Adesão de Gestão de Praias Estuarino, Fluvial e Lacustre regulamentado

RC.03 Reduzido em 25% o número de imóveis de uso especial vagos há mais de 2 anos até dez/2026.

IE 03. Melhoria da governança e da capacidade institucional de gestão

E 3.1 Ferramentas de gestão do conhecimento implantadas

E 3.2 Programa de Aprendizagem Organizacional implantado - Especialização em gestão territorial, fundiária e patrimonial

E 3.3 Modelo de gestão de portfólio de processos de trabalho implantado

E 3.4 Tabelas taxonômicas prioritárias publicadas

E 3.5 Programa de Aprendizagem Organizacional implantado - Trilhas de Aprendizagem

E 3.6 Calculadora de maturidade e criticidade aplicada aos processos finalísticos

Objetivo 09 - Aprimorar os processos e serviços de gestão patrimonial, com transformação digital e foco no cidadão

RC.04 Reduzido em 30% o número de requerimentos atrasados até dez/2026

RC.05 Ampliado para 90% o percentual de macroprocessos aprimorados e integrados à plataforma unificada de gestão de imóveis da União até dez/2026.

IE 04. Aprimoramento do controle dos imóveis da União

IE 05. Intensificação da transformação digital dos processos e serviços

E 4.1 Plano de melhorias da contabilidade patrimonial Implantado

E 5.1 Macroprocessos finalísticos de gestão de imóveis integrados à plataforma unificada de gestão patrimonial

E 4.2 Plano Nacional de Caracterização (PNC) concluído

E 4.3 Metodologia de incorporação pós-demarcação elaborada

 Acompanhamento SE

E 4.4 Processo de gestão de contratos implementado

 Geoinformação

E 4.5 Modelo de gestão de contratos de destinação elaborado

 Concluída

E 4.6 Programa de Gestão Eficiente dos Terrenos da União elaborado

IE 01 – Implementação do Imóvel da Gente

Esta iniciativa visa democratizar o processo de destinação de imóveis da União, fortalecendo a participação social e a articulação com estados e municípios e redirecionando os recursos imobiliários para apoiar políticas públicas que atendam às reais necessidades da sociedade.

O foco é o cumprimento da função socioambiental dos imóveis da União, mitigando-se desigualdades e promovendo habitação social e regularização fundiária. Além disso, busca-se reduzir riscos sociais e ambientais, melhorar a infraestrutura urbana, fomentar políticas públicas locais e ambientais, reduzir gastos e eliminar o abandono de edifícios.



IE 01 – Implementação do Imóvel da Gente

Entrega Estratégica	Descrição da Entrega
E 1.1 Programa de Democratização dos Imóveis da União implantado	Instituição do Programa de Democratização dos Imóveis da União de forma a destinar imóveis da União, com coordenação intergovernamental e participação social, com apoio de Fóruns Estaduais, para implementação de políticas públicas prioritárias, considerada a função socioambiental desses imóveis. Entrega concluída <input checked="" type="checkbox"/>
E 1.2 1.600 destinações de imóveis para políticas públicas realizadas	Destinação de imóveis da União em prol das políticas públicas e cumprimento da função socioambiental desses bens.
E 1.3 Modelo de viabilização de permutas de imóveis desenvolvido	Elaboração de proposta legal para regulamentação de permutas de imóveis por edificações a construir e reformas, como um viabilizador de recursos para a manutenção do acervo de bens da União, bem como direcionamento de permutas para o fomento de políticas públicas.
E 1.4 Programa Racionaliza formalizado e implantado	Instituir e operacionalizar as ações do Programa Racionaliza, de forma a maximizar a ocupação colaborativa dos bens públicos.
E 1.5 Novo regime de governança de destinação de imóveis da União implantado	O novo regime de governança de destinação de imóveis da União, que visa democratizar o uso do patrimônio público, foi implementado pelo Programa Imóvel da Gente
E 1.6 Projetos de múltiplos usos em grandes áreas modelados (Linha de ação 4 do Programa)	Etapa de formalizar três Acordos de Cooperação Técnica com entes parceiros e desenvolver projeto preliminar de múltiplos usos para as áreas (Belo Horizonte, Vitória da Conquista e Rio de Janeiro)
E 1.7 Estudo para implementação de Fundo Imobiliário para manutenção, reforma e edificação de imóveis da União realizado	Dispõe sobre as diretrizes de avaliação dos imóveis da União ou de seu interesse. INSTRUÇÃO NORMATIVA SPU/MGI Nº 98, DE 6 DE MARÇO DE 2025

IE 02 Ampliação da promoção da função econômica social sustentável dos imóveis da União

Esta iniciativa envolve a realização de estudos prospectivos, análises e pesquisas, no sentido de orientar a gestão do patrimônio da União para preservação e mitigação de riscos ambientais, incluindo a gestão de florestas e desmatamentos e os cuidados com as áreas da União com presença de mananciais, matas ciliares, orla, erosão costeira, riscos nas encostas, entre outros.

Também trata de ações para contribuir com o fortalecimento dos negócios ambientais e da ecoeficiência.



Abarca a realização de estudos e a introdução de critérios ambientais no juízo de oportunidade de destinações, bem como a demarcação de terras para povos e comunidades tradicionais para garantir a preservação de suas culturas, modos de vida e o equilíbrio ambiental, promovendo a justiça e a sustentabilidade.



IE 02 Ampliação da promoção da função econômica social sustentável dos imóveis da União

Entrega estratégica	Descrição da entrega
E 2.1 Áreas da União destinadas às comunidades tradicionais	Regularização de áreas da União ocupadas por comunidades tradicionais de forma a garantir seus territórios.
E 2.2 Áreas da União em unidades de conservação regularizadas	Regularização de Unidades de Conservação (UC) em áreas da União, de forma a fortalecer o sistema de unidades de conservação.
E 2.3 Termo de Adesão de Gestão de praias marítimas revisado	Revisão do modelo de Termo de Adesão à Gestão de Praias marítimas, visando à melhor gestão dos espaços litorâneos, por meio do uso racional e da qualificação ambiental e urbanística desses territórios.
E 2.4 Estratégia de governança socioambiental para gestão dos imóveis da União aprovada	Elaboração da estratégia de governança socioambiental integrada da SPU visando potencializar as políticas socioambientais e de desenvolvimento regional sustentável por meio da gestão dos imóveis da União.
E 2.5 Municípios com TAGP vigentes capacitados em gestão patrimonial no Projeto Orla	O Termo de Adesão à Gestão de Praias (TAGP) transfere aos municípios a gestão de praias marítimas, estuarinas, lacustres e fluviais da União. O objetivo é aprimorar a gestão desses espaços, buscando um uso racional e desenvolvimento social e econômico.
E 2.6 Termo de Adesão de Gestão de Praias Estuarino, Fluvial e Lacustre regulamentado	Formulação de modelo de Termo de Adesão à Gestão de Praias Estuarinas, Fluviais e Lacustres, visando à melhor gestão dos terrenos marginais, por meio do uso racional e da qualificação ambiental e urbanística desses territórios.

IE 03 - Melhoria da governança e da capacidade institucional da gestão

Visa aperfeiçoar os mecanismos de governança dos imóveis da União, garantindo a coordenação eficiente das ações e a avaliação do cumprimento das políticas públicas e metas estabelecidas.

Inclui a implementação do Sistema Estruturador de Gestão dos Imóveis Públicos Federais, o aperfeiçoamento dos arranjos institucionais necessários e o incentivo à cooperação federativa, por meio de ações de comunicação, capacitação e fortalecimento da Rede Nacional do Patrimônio Público.

Também visa fortalecer a capacidade institucional da SPU, com foco na melhoria do uso e destinação dos imóveis da União sob sua administração. Engloba, ainda, entregas voltadas à gestão do conhecimento sobre a administração de imóveis e capacitação do corpo técnico.



IE 03 - Melhoria da governança e da capacidade institucional da gestão

Entrega Estratégica	Descrição da Entrega
<p>E 3.1 Ferramentas de gestão do conhecimento implantadas</p>	<p>Implantação de plano de desenvolvimento de pessoas com ambientação, trilha de capacitação e certificação profissional em gestão de imóveis, de forma a potencializar o ativo humano já existente no órgão. Entrega concluída <input checked="" type="checkbox"/></p>
<p>E 3.2 Programa de Aprendizagem Organizacional implantado - Especialização em gestão territorial, fundiária e patrimonial</p>	<p>Curso de especialização em gestão territorial, fundiária e patrimonial desenvolvido e disponibilizado a servidores federais e das demais esferas de governo.</p>
<p>E 3.3 Modelo de gestão de portfólio de processos de trabalho implantado</p>	<p>Construção e implantação de modelo de gestão de portfólio de processos de trabalho, com mapeamento e redesenho dos processos classificados como prioritários. Entrega concluída <input checked="" type="checkbox"/></p>
<p>E 3.4 Tabelas taxonômicas prioritárias publicadas</p>	<p>Definição e aprovação das tabelas taxonômicas prioritárias articulada pela Área de Gestão do Conhecimento junto ao Comitê de Gestão do Conhecimento.</p>
<p>E 3.5 Programa de Aprendizagem Organizacional implantado - Trilhas de Aprendizagem</p>	<p>Desenvolvimento de Trilhas de aprendizagem com base no mapeamento das competências da SPU.</p>
<p>E 3.6 Calculadora de maturidade e criticidade aplicada aos processos finalísticos</p>	<p>Definição, em conjunto com os responsáveis pelos processos, dos processos que deverão ser avaliados com foco na maturidade e na criticidade.</p>

IE 04 - Aprimoramento do controle dos imóveis da União

Visa desenvolver ações estruturantes voltadas à melhoria da capacidade de cumprimento da função socioambiental dos imóveis da União, incluindo a ampliação do cadastro, a qualificação da base de dados da carteira imobiliária, o aperfeiçoamento da contabilização da carteira, inclusive a valoração de bens imóveis atípicos, e o controle do uso e da ocupação por meio de ações de monitoramento e fiscalização.



IE 04 - Aprimoramento do controle dos imóveis da União

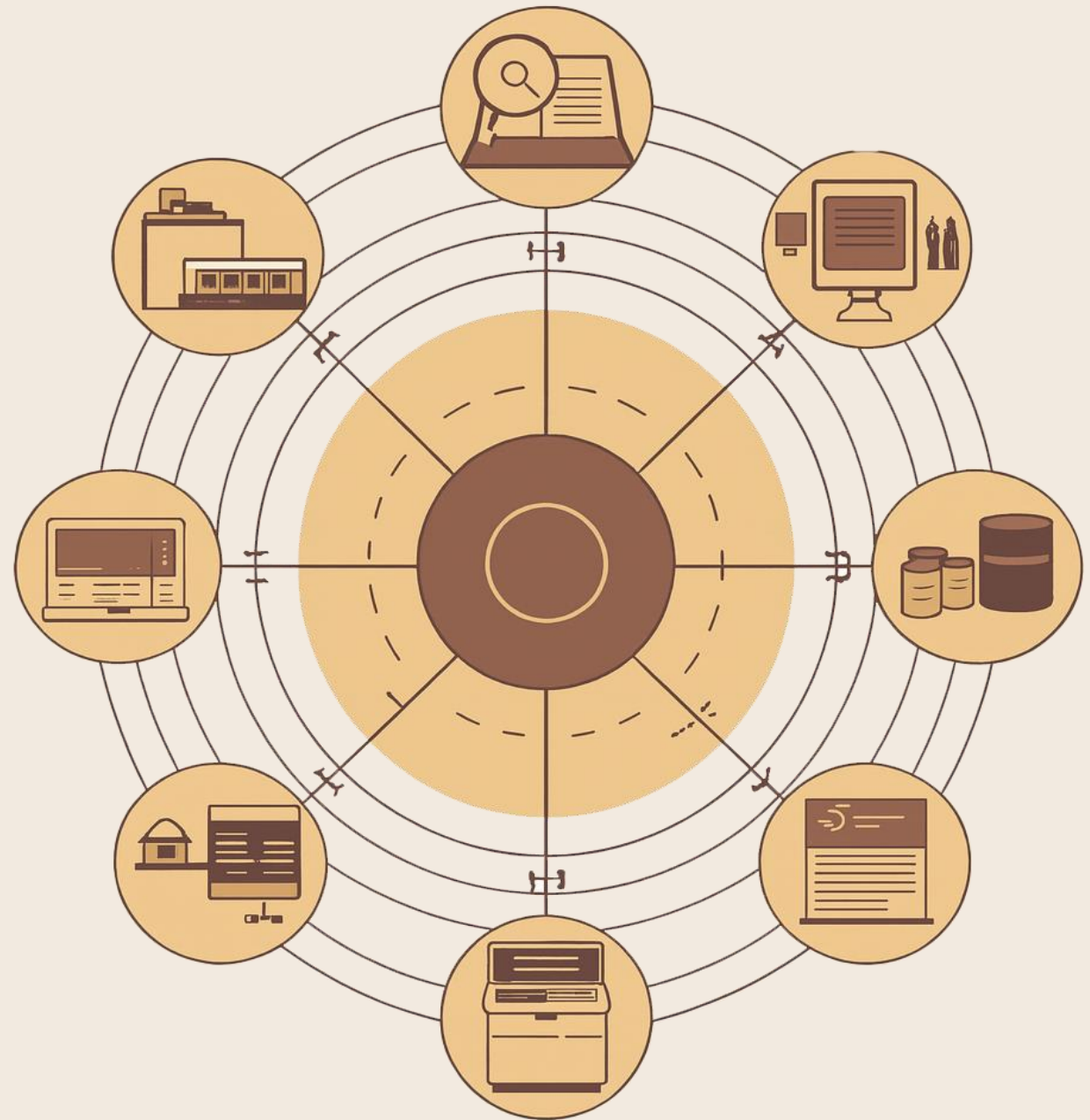
Entrega Estratégica	Descrição da Entrega
<p>E 4.1 Plano de melhorias da contabilidade patrimonial implantado</p>	<p>Implantação de plano de melhorias da contabilidade patrimonial de forma a promover a evidenciação contábil adequada e o balanço patrimonial mais realista.</p>
<p>E 4.2 Plano Nacional de Caracterização (PNC) concluído</p>	<p>Demarcar os terrenos marginais e os terrenos de marinha de todos os Estados da Federação, no âmbito do Plano Nacional de Caracterização, incluindo o posicionamento das linhas demarcatórias e a fase recursal.</p>
<p>E 4.3 Metodologia de incorporação pós-demarcação implementada - elaborada</p>	<p>Implantação da Metodologia de incorporação pós-demarcação, especialmente dos terrenos de marinha e dos marginais e seus acrescidos, de forma a viabilizar a realização dos processos de incorporação de novas áreas da União e ajustar as existentes. Entrega concluída <input checked="" type="checkbox"/></p>
<p>E 4.4 Processo de gestão de contratos implementado</p>	<p>Continuidade da implementação do processo de gestão de contratos de forma a fortalecer a capacidade de monitoramento e gestão das destinações. Entrega concluída <input checked="" type="checkbox"/></p>
<p>E 4.5 Modelo de gestão de contratos de destinação elaborado</p>	<p>Visa organizar e controlar todas as etapas de um contrato, desde a sua elaboração até o encerramento, garantindo que o objeto do contrato seja executado conforme o planejado e que os resultados esperados sejam alcançados.</p>
<p>E 4.6 Programa de Gestão Eficiente dos Terrenos da União elaborado</p>	<p>Elaboração e implementação de Plano visando à melhoria dos processos de gestão patrimonial dos Terrenos de Marinha e acrescidos, articulando as diversas ações de caracterização, incorporação e destinação nesses territórios.</p>

IE 05 - Intensificação da transformação digital dos processos e serviços

Visa definir e implementar uma Estratégia de Transformação Digital para o SPU, com foco na unificação das bases de dados dos imóveis da União, utilizando geotecnologias para melhorar a gestão territorial e patrimonial.

Essa estratégia contribuirá para a padronização e melhoria dos processos da SPU, em especialmente os relacionados à destinação e controle do uso de imóveis.

Além disso, a estratégia abrange a transformação dos serviços prestados, priorizando os mais demandados e os de maior valor estratégico.



IE 05 - Intensificação da transformação digital dos processos e serviços

Entrega Estratégica

Descrição da Entrega

E 5.1 Macroprocessos finalísticos de gestão de imóveis integrados à plataforma unificada de gestão patrimonial

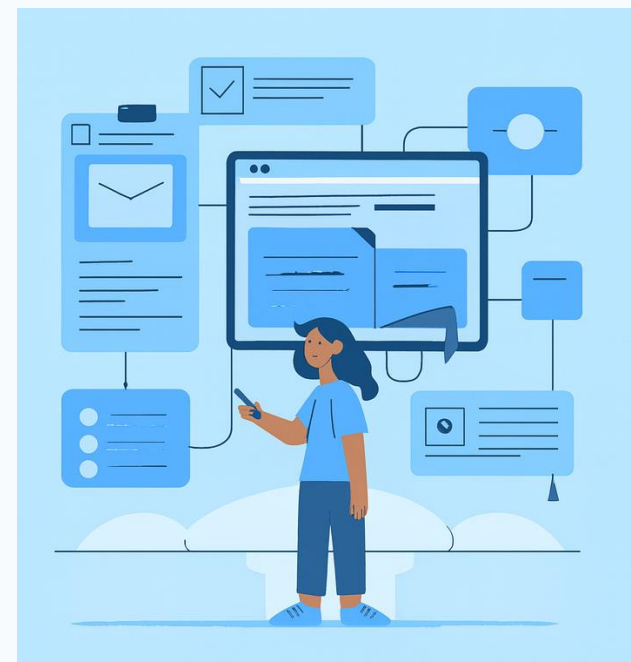
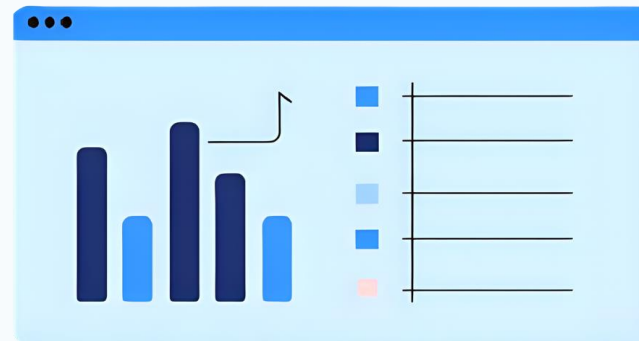
A integração dos macroprocessos finalísticos de gestão de imóveis à plataforma unificada de gestão patrimonial, MGI SPU (Gestão de Imóveis da SPU), visa otimizar e modernizar a gestão do patrimônio imobiliário da União. Esta integração abrange a digitalização e automatização de diversos processos, desde a gestão de contratos até a gestão de ativos, visando maior eficiência, transparência e controle sobre os imóveis da União.

4. Indicadores Estratégicos

O PEI da SPU faz parte de um processo de inovação organizacional que busca democratizar e aprimorar a gestão patrimonial e a destinação dos imóveis da União, com foco no suporte à implementação de políticas públicas e nos serviços disponibilizados à sociedade.

Para tanto, tem sido realizado um esforço contínuo de alinhamento das Entregas Estratégicas e metas do PEI com Indicadores Estratégicos definidos em outros instrumentos de planejamento e gestão da Secretaria:

- **Resultados-chave do PEI;**
- **Metas dos Planos de Entrega do Programa de Gestão e Desempenho (PGD);**
- **Metas da Gratificação de Incremento à Atividade de Administração do Patrimônio da União (GIAPU);**
- **Metas Globais de Desempenho Institucional;**
- **Metas do Plano Plurianual (PPA 2024-2027);**
- **Resultados dos Planos Orçamentários (POs) das Leis Orçamentárias Anuais (LOAs).**



4.1. Resultados-Chave do PEI

Os Resultados-chave são indicadores e metas estabelecidos para o horizonte de implementação do PEI, que permitem monitorar o progresso das iniciativas em execução e avaliar se a organização está no caminho certo para alcançar os Objetivos Estratégicos. Esses resultados podem ser avaliados tanto de forma quantitativa quanto qualitativa, sendo o acompanhamento realizado por meio do Painel BI do Planejamento Estratégico (Painel do PEI).

Os Resultados-chave RC.01, RC.02 e RC.03 estão vinculados ao Objetivo Estratégico 06, enquanto os RC.04 e RC.05, estão associados ao Objetivo Estratégico 09. Cada Resultado-Chave possui uma meta anual e uma meta total definida para o período de 2024 a 2027, utilizando como referência uma linha de base inicial, que serve para medir o progresso dos indicadores ao longo do tempo.

Resultados Chave - RC	Linha de Base	METAS/ANO		
		2023 2024	2025	2026
RC.01 Aumentado em 140% o número de destinações de imóveis para políticas públicas em relação ao total dos últimos 4 anos (2019-2022) até dezembro 2026.	730 Destinações de 2019-2022* Fonte: BRASIL. Secretaria do Patrimônio da União. Livro de Realizações 2019-2022. Novembro de 2022, p. 160-161.	800 9,6%	1.412 94%	1.752 140%
RC.02 Aumentado em 325% o número de famílias beneficiadas em programas habitacionais de interesse social em relação ao total do período 2019-2022 até dezembro 2026.	68.822 famílias beneficiadas de 2019-2022. Fonte: Levantamento DEDES/SPU, 2023	90.194 9,6%	262.605 282%	292.605 325%
RC.03 Reduzido em 25% o número de imóveis de uso especial vagos há mais de 2 anos até 2026.	2.002 imóveis de uso especial vagos. Fonte: SPIUNET/SPUNET - março/2024	1.872 6,5%	1.722 14%	1.502 25%
RC.04 Reduzido em 30% , o número de requerimentos atrasados , até 2026	76.077 requerimentos em atraso em 01/01/2024. Fonte: Painel Portal de Serviços - junho/2024)	79.801 +4,9%	64.665 -15%	53.254 -15%
RC.05 Ampliado de 14% para 90% o percentual de macroprocessos finalísticos de gestão de imóveis integrados à plataforma unificada de gestão patrimonial até 2026.	2 (14%) macroprocessos aprimorados e integrados. Fonte: DEMIN.	5 35%	7 50%	13 90%

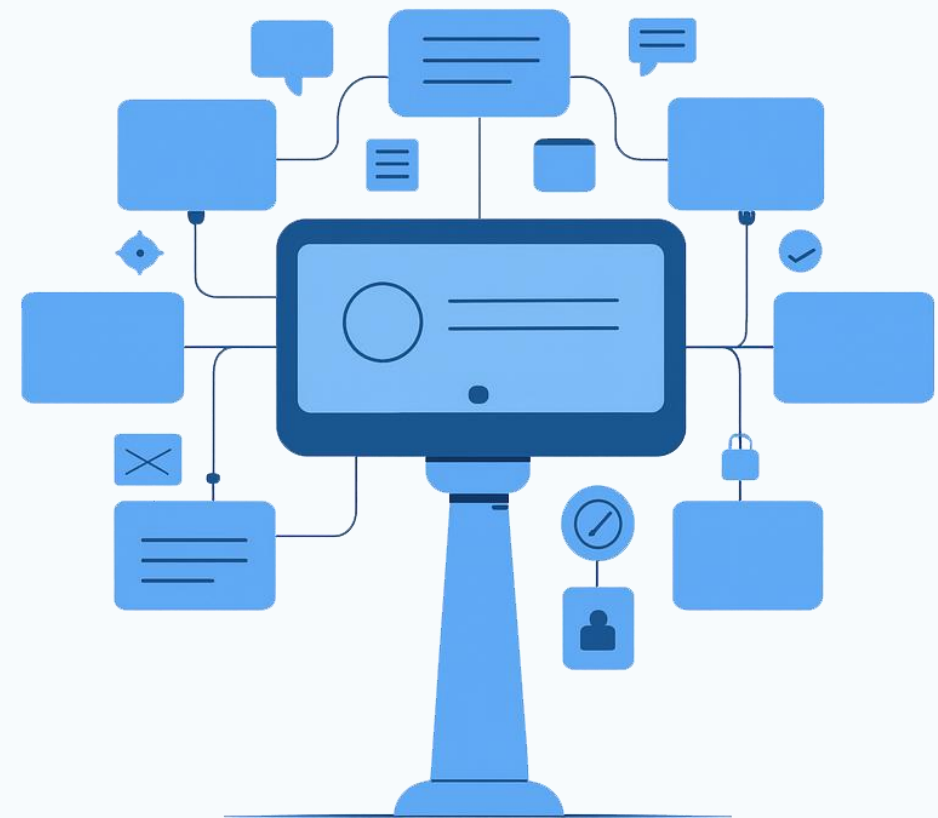
4.2. Conexão PEI com PPA, LOA, GIAPU e Metas Globais

O Plano Plurianual (PPA) é o instrumento de planejamento governamental de médio prazo, previsto na Constituição Federal, que estabelece diretrizes, objetivos e metas para a atuação do governo em um período de quatro anos. Ele é fruto do alinhamento entre ministérios e segue as orientações estratégicas do governo para implementar políticas públicas nas diversas áreas do Estado.

Já a Lei Orçamentária Anual (LOA) é um instrumento de curto prazo que estima receitas e fixa despesas para o exercício financeiro. Baseada na Lei de Diretrizes Orçamentárias (LDO), a LOA viabiliza a execução das ações priorizadas pelo PPA.

O PEI da SPU conecta-se ao PPA e à LOA por meio de indicadores e metas coincidentes que, monitorados de forma integrada, contribuem para o alcance dos dois Objetivos Estratégicos integrantes do Planejamento Estratégico.

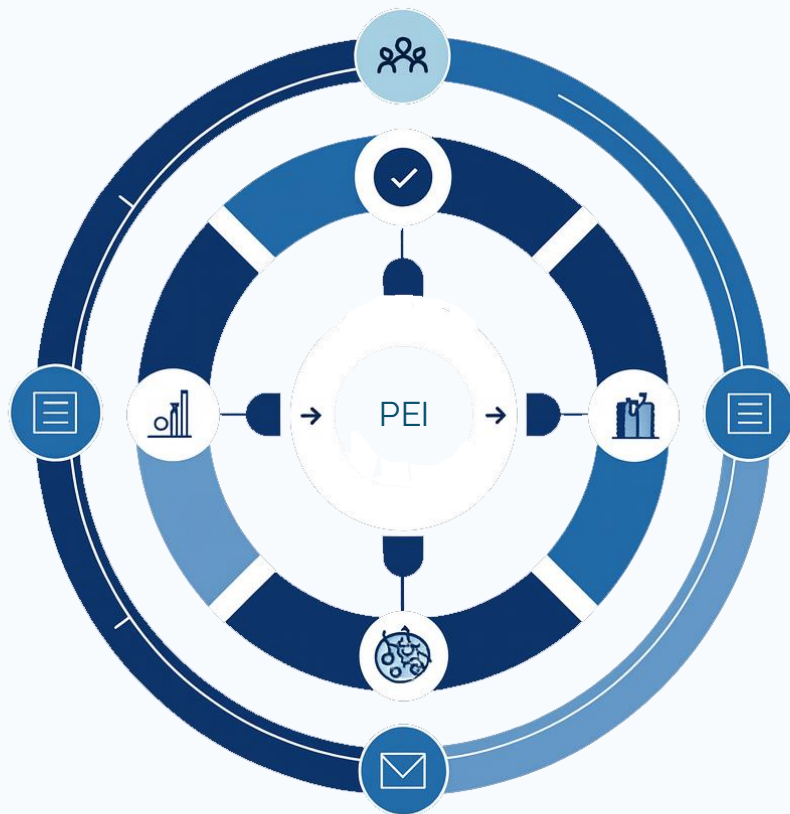
Da mesma forma, diversas entregas do PEI têm conexão com os indicadores e metas da Gratificação de Incremento à Atividade de Administração do Patrimônio da União (GIAPU), que contempla Avaliação de Imóveis; Arrecadação Patrimonial; Fiscalização; e Destinação de Imóveis, este último coincidente também com as Metas Globais para avaliação de desempenho de servidores que integram o conjunto de carreiras em exercício no SPU e com parte das metas dos Planos de Entrega das Superintendências, no âmbito do Programa de Gestão e Desempenho (PGD).



4.3. A Conexão entre PEI e PGD

Para implementar o Programa de Gestão de Desempenho 2.0 (PGD 2.0), regulamentado pela Portaria MGI nº 4.805/2024, bem como pelas Portarias SPU/MGI nº 8320/2024 e SPU/MGI nº 8446/2024, com foco no aprimoramento de serviços e atividades, buscou-se alinhar estrategicamente o controle e a avaliação de metas, reforçando a lógica de entrega de resultados pelas equipes. Dessa forma, os Planos de Entregas do PGD alinham-se às metas e aos indicadores estratégicos, possibilitando a contribuição individual de cada agente público para o alcance dos objetivos institucionais.

A **Coordenação-Geral de Gestão Estratégica**, visando ao alinhamento do PGD com o planejamento e aos indicadores estratégicos da SPU, desenvolveu metodologia e instrumentos de apoio à elaboração dos Planos de Entregas das unidades executoras, contemplando a Unidade Central (UC) e as 27 Superintendências Estaduais.



Nesse sentido, foram realizadas reuniões para orientar a elaboração de Planos de Entregas das Coordenações-Gerais da Unidade Central alinhados à estratégia institucional. Nas Superintendências, um modelo único de Plano de Entregas foi desenvolvido e ajustado com as chefias estaduais, permitindo revisões em ciclos futuros.

Os planos de entregas conectam o planejamento operacional ao Planejamento Estratégico Institucional (PEI), metas do PPA, indicadores da LOA, Metas Globais e GIAPU. A partir desses planos, os servidores elaboram seus Planos de Trabalho individuais.

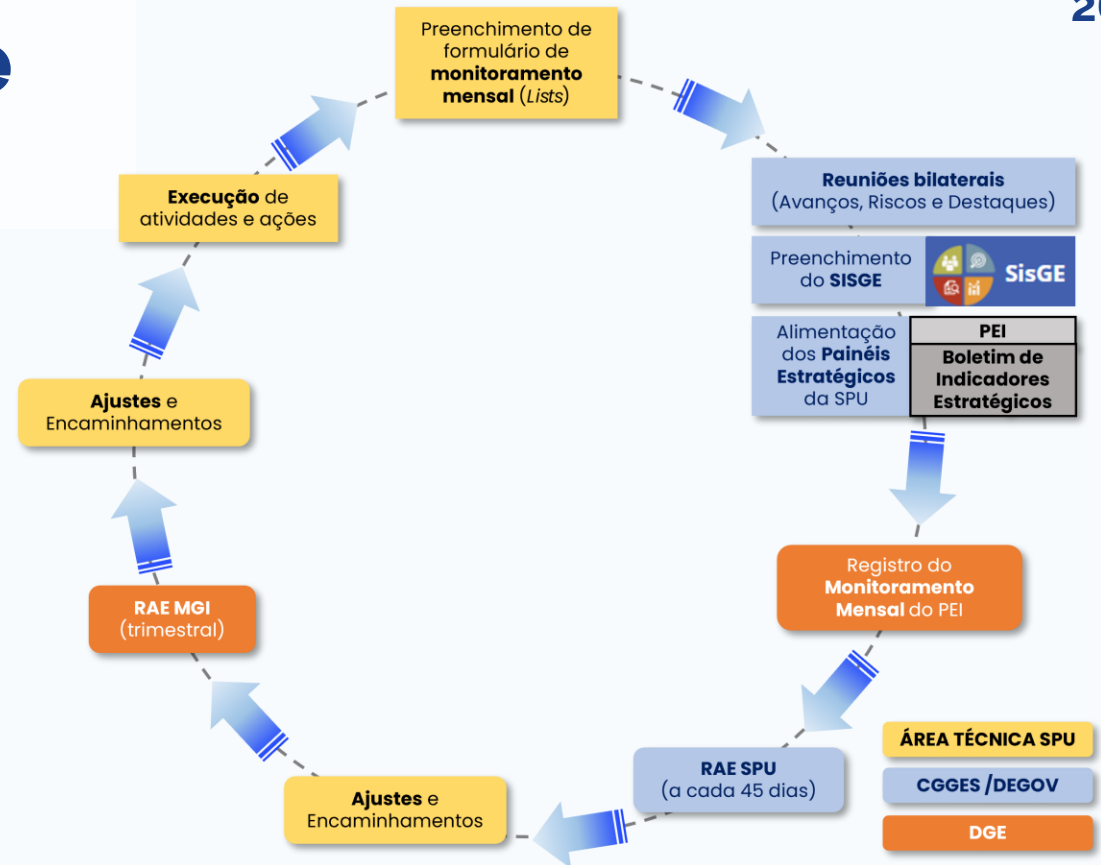
5. Monitoramento e Avaliação do PEI

O monitoramento e a avaliação do PEI/SPU é fundamental para o alcance dos objetivos estratégicos. Esse processo permite que a Secretaria acompanhe o progresso e o desempenho em relação aos Resultados-chave definidos, proporcionando uma visão clara de como as iniciativas e entregas estratégicas estão sendo executadas e se as metas estabelecidas estão sendo atingidas.

A Coordenação-Geral de Gestão Estratégica é responsável por coordenar, controlar e acompanhar internamente o monitoramento do plano. Os líderes de iniciativas e gerentes de entregas são incentivados a fornecer informações mensais sobre o andamento de cada etapa das Entregas Estratégicas, por meio do preenchimento de planilhas de monitoramento e reuniões bilaterais para coletar dados sobre metas, prazos e riscos, atualizados no Sistema de Gestão Estratégica (SisGE) do MGI e refletidos nos painéis BI do PEI e Boletim de Indicadores Estratégicos.

Periodicamente, com cerca de 45 dias de intervalo, realiza-se uma **Reunião de Avaliação Estratégica (RAE)** interna na SPU com a presença do/a secretário/a e adjunto/a, diretores/as, coordenadores/as-gerais, líderes e gerentes. Durante a RAE, o desempenho do planejamento é analisado de modo colaborativo, com base nos Resultados-chave alcançados. Por isso, é fundamental que os sistemas SisGE e o painel BI PEI estejam atualizados, já que as discussões se baseiam nessas informações. Na RAE interna, são debatidos os obstáculos e encaminhamentos para efetivação das entregas. Após essa reunião, são solicitados ajustes e encaminhamentos aos líderes das iniciativas e gerentes das entregas.

A cada três meses, ocorre a Reunião de Avaliação Estratégica do MGI (RAE), organizada pela Diretoria de Gestão Estratégica (DGE/SCC) no âmbito do Comitê Ministerial de Governança. Nessa reunião, que inclui a participação da Ministra de Estado, Secretária-Executiva, Secretários(as), Diretora-Geral do Arquivo Nacional e Presidente da Enap são apresentados os principais resultados alcançados por cada unidade do MGI, com base nos Objetivos Estratégicos e Resultados-chave e são debatidas as perspectivas para o período seguinte.



6. Sistemas e Painéis

Os painéis estratégicos da SPU são ferramentas de gestão que visam monitorar e avaliar o desempenho da gestão patrimonial, utilizando dados e indicadores para a tomada de decisões e promoção da transparência, o acompanhamento de objetivos e resultados, além de fornecimento de informações para outras áreas da Secretaria.

Além do SISGE, conduzido pela DGE/SCC para monitoramento do PEI, foram desenvolvidos pela CGGES dois painéis específicos para o acompanhamento dos indicadores estratégicos: o **Painel do PEI** e o **Boletim de Indicadores Estratégicos**.

Painel do Planejamento Estratégico Institucional (PEI) da SPU

O painel do Planejamento Estratégico Institucional da SPU é uma ferramenta construída por meio do Power BI, com a finalidade de apresentar as informações do monitoramento estratégico numa interface amigável e de fácil usabilidade.



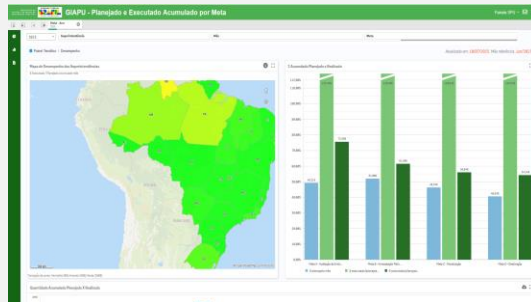
Boletim de Indicadores Estratégicos da SPU

Painel atualizado mensalmente, o Boletim de Indicadores Estratégicos apresenta em Power BI informações integradas do monitoramento dos principais instrumentos de planejamento da Secretaria: PPA, LOA e PEI, permitindo visualizar o desempenho ao longo dos anos e por categoria de indicador.



Painéis Estratégicos

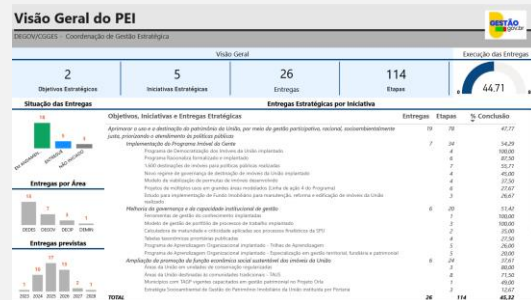
Painel GIAPU (SPU)



[Acesse o painel](#)

- Verificar o desempenho, nacional e por UF, de cada meta GIAPU, por mês e ano, comparando-se o planejado ao executado, em percentual e quantitativo;
- Visualizar a apuração da GIAPU – Índices de Superação

Painel PEI (SPU)



[Acesse o painel](#)

- Visão geral de objetivos, iniciativas, entregas e etapas, incluindo o percentual de conclusão;
- Situação das entregas por área e ano;
- Visão detalhada das entregas e etapas que as compõem, incluindo situação de execução e datas de início e término, executadas e previstas;
- Gráficos de desempenho dos Resultados-chave;
- Mapa do PEI e resumo dos avanços de cada iniciativa;

Painel de Indicadores Estratégicos (SPU)



[Acesse o painel](#)

- Visão geral dos indicadores dos principais instrumentos de planejamento da SPU – PPA, LOA e PEI;
- Visão detalhada do desempenho de cada indicador, em gráficos anuais (2023 a 2027);
- Mapas do PPA, da LOA e do PEI;
- Visão integrada de indicadores por categoria: Destinação, Famílias beneficiadas, Gestão, Gestão de praias, Avaliação-Characterização e Fiscalização, Receitas e Sistemas e Dados.

SisGE (DGE)



[Acesse o painel](#)

- Visão geral de Objetivos, Iniciativas, Entregas e Resultados-chave, por unidade do MGI;
- Visão detalhada de Iniciativas e Entregas, incluindo registros mensais de monitoramento, etapas e riscos.

7. Atribuições e Responsabilidades

Atores	Papéis e Responsabilidades
Secretário/a e Secretário/a-Adjunto/a	<ul style="list-style-type: none"> • Participam da RAE trimestral do Comitê da Gestão da Estratégia do MGI para apresentar e discutir os avanços e entraves de grande relevância; • Lideram a RAE interna da SPU que ocorre a cada 45 dias;
Coordenação Geral de Gestão Estratégica	<ul style="list-style-type: none"> • Promove a articulação internamente entre as diretorias e gabinete a construção e revisão do Plano Estratégico; • Gerencia e coordena a elaboração, monitoramento, avaliação e revisão do planejamento estratégico institucional SPU; • Lidera e coordena a RAE interna da SPU a cada 45 dias; • Coordena e controla a elaboração, monitoramento, avaliação e revisão das iniciativas e entregas estratégicas • Acompanha o andamento e desempenho das iniciativas e entregas estratégicas mensalmente; • Acompanha a atualização do Sistema de Gestão Estratégica – SisGE do MGI • Analisa e propõe formas de soluções para controle das iniciativas e entregas;
Líderes de iniciativa Estratégica	<ul style="list-style-type: none"> • Coordenam a execução de uma iniciativa estratégica liderando os gerentes das entregas; • Realizam o preenchimento, diretamente ou por meio de ponto focal, das informações de monitoramento das iniciativas no Sistema de Gestão Estratégica – SisGE; • Realizam o preenchimento de formulários mensal quando solicitados da iniciativa ou entregas; • Participam das reuniões bilaterais de acompanhamento e monitoramento de riscos e problemas; • Participam da RAE interna SPU para apresentar seus avanços e debater os entraves das iniciativas ou entregas;
Gerentes de Entrega Estratégica	<ul style="list-style-type: none"> • Coordenam a execução de uma entrega estratégica; • Realizam o preenchimento, diretamente ou por meio de ponto focal, das informações de monitoramento das entregas estratégicas no Sistema de Gestão Estratégica – SisGE; • Realizam o preenchimento de formulários mensal quando solicitados; • Participam das reuniões bilaterais de acompanhamento e monitoramento de riscos e problemas; • Participam da RAE interna SPU para apresentar seus avanços e debater os entraves das entregas;
Pontos-Focais	<ul style="list-style-type: none"> • Realizam reuniões com líderes e gerentes para obter informações das iniciativas e entregas estratégicas; • Auxiliam os líderes de iniciativas e gerentes de entregas no preenchimento de informações de monitoramento no Sistema de Gestão Estratégica – SisGE; • Auxiliam os líderes de iniciativas e gerentes de entregas no preenchimento dos formulários de monitoramento mensal;

SECRETARIA DO
PATRIMÔNIO
DA UNIÃO

MINISTÉRIO DA
GESTÃO E DA INOVAÇÃO
EM SERVIÇOS PÚBLICOS

GOVERNO FEDERAL



UNIÃO E RECONSTRUÇÃO